

Funk-Kontaktmelder (FU2400W / Version B)**Allgemeine Beschreibung**

Dieser Sender ist ein überwachter Allzwecksender der mit Magnetkontakten (Türe/Fenster) verwendet werden kann. Er arbeitet mit den Wählgeräten EasyAlarm EA-x-433 und EasyAlarm EA-x-WRL sowie dem Funkrepeater EA-REP und dem Funk-Konzentrator EA-CON zusammen.

**1. Funktionsbeschreibung**

- Sendeleistung bis zu 400 m (Freifeld)
- RF high / low power
- Pseudo-Code aus 16 Mio. Adressen
- Vollständig überwacht
- selektiver verdrahteter Eingang (NO/NC)
- Deckel- und Wandabriss Sabotagekontakt
- verlängerte Batterielebensdauer
- Hold on/off

2. Funktionsweisen

NORMAL: Der Melder sendet ein ALARM-Signal im Falle des Öffnens des Kontakts, und ein Rücksetzungs-Signal beim schließen des Kontakts.

EINLERNEN: Ein EINLERN-Signal wird gesendet beim Drücken der beiden Sabotagekontakte für mind. 3 sek.

HINWEIS: Der Melder sendet alle 65 min. ein Supervisions-Signal aus. Dieses beinhaltet den Status der angeschlossenen Eingänge und den Batteriestatus.

HINWEIS: Führen Sie vor der Installation einen Verbindungstest zwischen Sender und Empfänger durch, um eine sichere Verbindung zu gewährleisten.

3. LED-Signalisierungen

Die LED leuchtet bei jeder Übertragung für ca. 2 Sek. Im Falle einer leeren Batterie blinkt die LED während der Übertragung.

4. DIP-Schalter Einstellungen

Der Sender verfügt über 8 DIP-Schalter auf der Vorderseite der Platine:

DIP-Schalter	Funktion
1-3	Nicht verwendet
4	Aktiviert oder deaktiviert den Internen Reed-Kontakt ON: Deaktiviert OFF*: Aktiviert
5	Legt die Art des externen Eingangs fest ON: Normally Closed (NC) OFF*: Normally Open (NO)
6	Legt die Ansprechzeit des externen Eingangs fest ON: Langsam (500ms für Magnetkontakte etc.) OFF*: Schnell (10 ms für Erschütterungsmelder)
7	Legt den HOLD-Status des Senders fest ON: Der Melder startet eine Totzeit von ca. 3 Minuten nach der Übertragung eines Ereignisses. Wird er während dieser Zeit erneut ausgelöst, wird dieses Ereignis nicht gesendet und der Timer startet von neuem. (Stromsparfunktion) OFF*: Der Melder überträgt jedes Ereignis
8	Regelt die Sendeleistung ON: RF low power (falls der Sender nahe am Empfänger sitzt) OFF*: RF high power

* = Standardwert

5. Entfernen des Gehäuses (Fig. 1)



Funk-Kontaktmelder (FU2400W / Version B)

6. Sender / Empfänger Kommunikationseinstellungen

Der Sender muss beim Empfänger eingelernt werden. Bei diesem Vorgang schreibt der Sender seine codierte Nachricht in den Adressspeicher des Empfängers. Gehen Sie vor wie folgt:

- a) Setzen Sie den Empfänger in den Einlern-Modus
- b) Entfernen Sie die Verpackung der Batterie und setzen Sie diese in den Sender (Fig. 2)
Senden Sie eine Einlern-Nachricht durch gleichzeitiges drücken der beiden Sabotage-Schalter für mindestens 3 sek. Stellen Sie sicher dass der Empfänger die Nachricht erhalten hat.
- c) Setzen Sie den Empfänger wieder in den Normal-Betriebsmodus

HINWEIS: Falls nötig, können Sie diesen Vorgang wiederholen

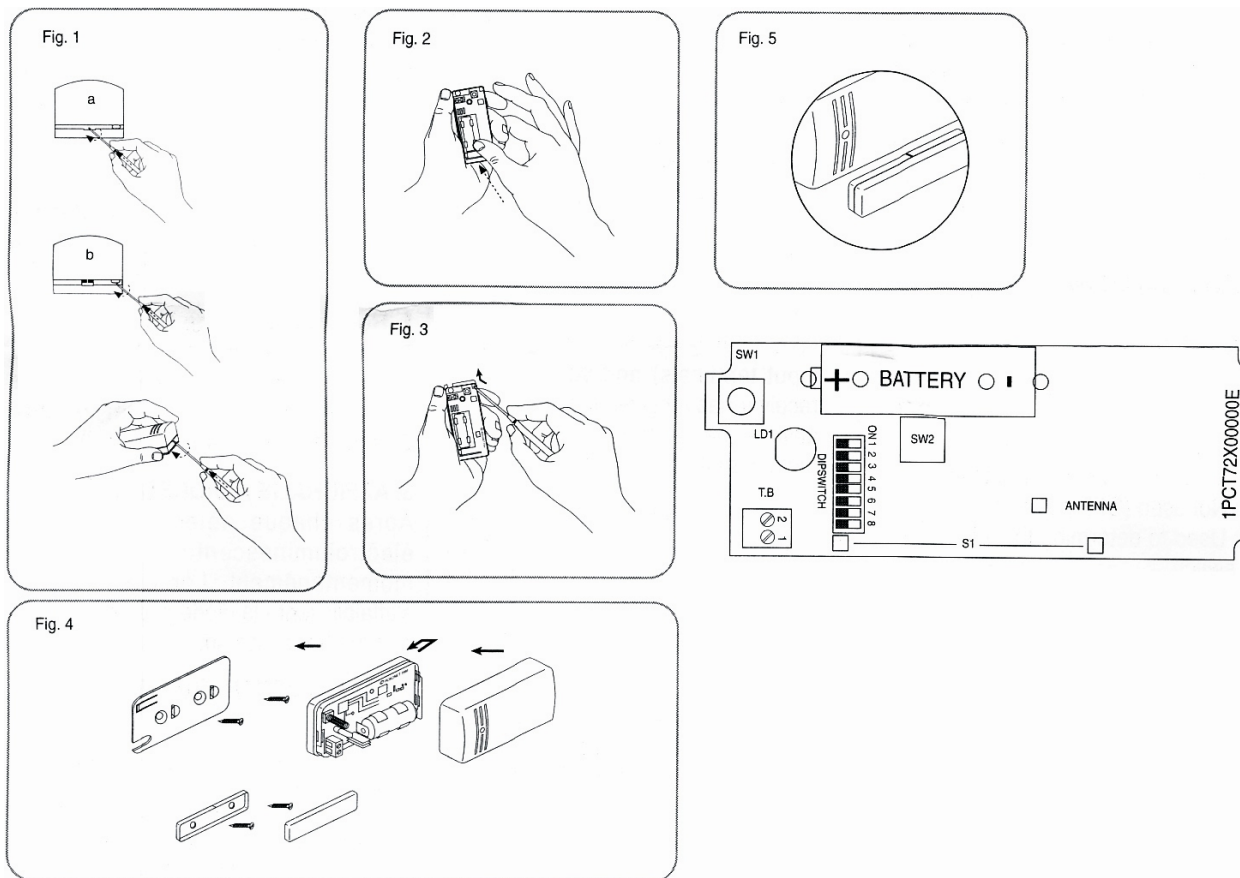
7. Auswahl des Installationsortes

- a) Wählen Sie einen Ort, an dem die Kommunikation zwischen Sender und Empfänger reibungslos funktioniert und nahe den Anschlüssen für den externen Kontakt liegt. (Die Anschlussleitung für externe Melder sollte 20 m nicht überschreiten). Platzieren Sie den Melder an der höchstmöglichen Stelle.
- b) Montieren Sie den Melder bedarfsweise mit doppelseitigem Klebeband an der bevorzugten Stelle.
- c) Generieren Sie eine ALARM-Meldung indem Sie den Magneten für einen Moment an den Sender halten und ihn dann wieder wegnehmen. Überprüfen Sie, ob die Alarmmeldung den Empfänger erreicht hat. Falls das Alarmsignal nicht empfangen wurde, ändern Sie den Installationsort des Melders und versuchen Sie es erneut.

8. Finale Installation

Funk-Kontaktmelder (FU2400W / Version B)

Entfernen Sie das Rückteil des Senders (Fig. 3) und montieren Sie wie in (Fig. 4) beschrieben. **Achten Sie darauf, den Magnetkontakt bündig zur Unterkante des Melders zu installieren.** Falls gewünscht, schließen Sie die Anschlüsse des externen Sensors an die Ein-



gangs-Schraubleiste an.